

3. COMPLETE LUIDSPREKERS.

N.B. DE EVEN TYPENUMMERS ZIJN UITGEVOERD MET TWEE-ADERIG, DE ONEVEN NUMMERS MET DRIE-ADERIG AANSLUTSNOER.

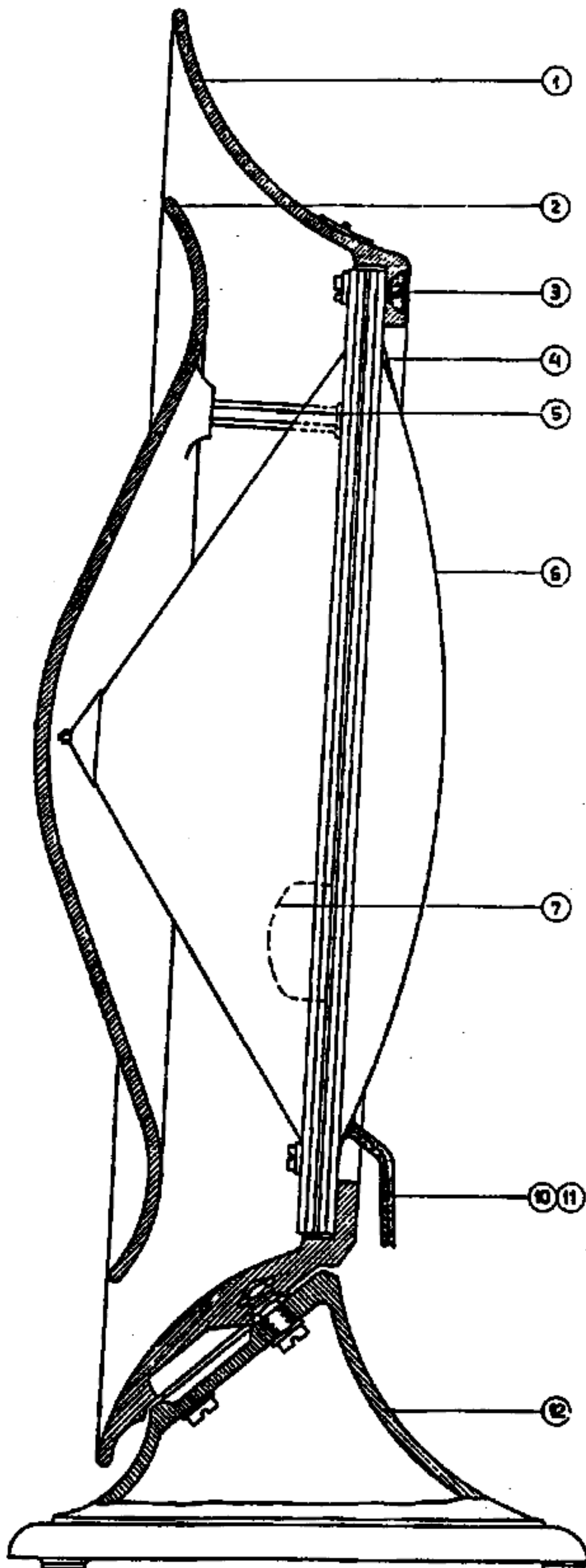


Fig. 8

TYPE 2006—2007

2002 Dit zijn de oudste door Philips gefabriceerde
2003 electromagnetische luidsprekers. De schalen van deze luidsprekers hebben een diameter van 40 cm. en zijn gemaakt van Philite. De constructie komt overeen met die van de types 2006/07 doch de conus is kleiner.

2004 Deze luidspreker heeft metalen schalen, waar-
2005 van de grootste diameter 35 cm. is. De conus is gelijk aan die van de 2002/03.

Betreffende de levering van onderdelen voor de types 2002—2005 raadplege men Philips.

2006 Deze luidsprekers met ronde Philite schalen
2007 (diameter grootste schaal 45 cm.) zijn uitgevoerd met onverzwaard magneetsysteem. De demontage geschiedt door aan de achterzijde de zegellak van de schroefgaten te verwijderen en de moeren waarmee de voorste schaal bevestigd is, los te draaien. Het magneetsysteem met conus kan daarna verwijderd worden wanneer de overblijvende drie moeren (3 fig. 3) losgedraaid worden.

ONDERDEELENLIJST (Fig. 8).

Pos. No.	Benaming	Code No.	Prijs
1	Philite achterschaal ¹⁾	23.004.04	
2	" voorschaa ¹⁾	23.004.03	
3	Zegelmoer	07.056.84	
4	Beschermdoek met cart. ring..	25.860.31	
5	Afstandsbout	25.530.49	
6	Metalen achterwand	25.470.17	
7	Philite aansluitdoosje	23.004.14	
10	Snoer, 2-aderig	25.477.31	
11	" 3- "	25.477.30	
12	Voetstuk	25.710.18	
—	Omschakelbare stekker	08.525.02	
—	Conus- en magneetsysteem ..	zie pag. 8	

¹⁾ Bij bestelling tevens kleur vermelden.

2014 Deze luidspreker komt overeen met de types
2015 2004 en 2005, doch de schalen zijn van Philite. De diameter van de grootste schaal is 35 cm. Omtrent levering van onderdelen raadplege men Philips.

2016 Deze luidsprekers met 7-hoekige Philite rand
2017 zijn uitgevoerd met onverzwaard magneet-
2026 systeem, hetwelk hierbij door een bescherm-
2027 kapje is omhuld. De conusrand is door middel van een staaldraad in een groef van de Philite rand geperst. Om de conus te vernieuwen gaat men als volgt te werk:

Na het verwijderen van de oude defecte conus uit de sierrand wordt deze laatste op een houten mal gelegd (zie fig. 9a en b) met de achterkant boven.

Een nieuwe conus wordt nu zoo op de rand gelegd dat de overlappingsnaad in de soepele rand van de conus zich aan de onderzijde van de sierrand bevindt, opdat de naad zoo weinig mogelijk in het oog loopt wanneer de luidspreker overeind staat.

Met behulp van een speciaal voor dit doel geconstrueerde „inroller” (zie code-lijstje pag. 8), of met een breede, niet-scherpe schroevendraaier wordt de soepele rand in de Philite-sierrand gedrukt. Met het inpersen begint men vanaf de overlapnaad der stof en gaat daarvandaan geheel rond. Blijft na de rondgang een stukje staaldraad over, dan wordt dit afgeknipt.

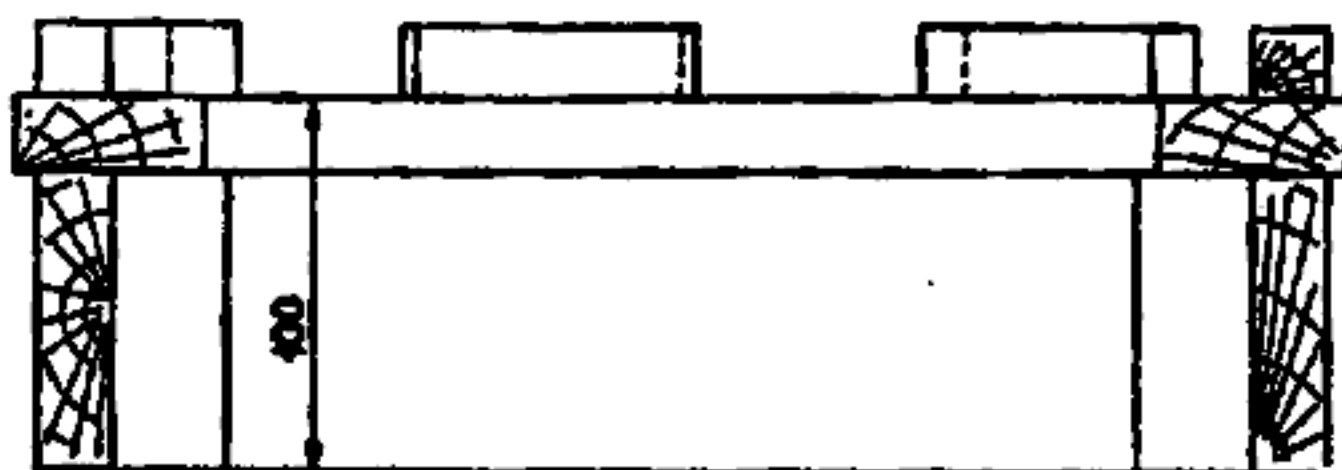


Fig. 9a

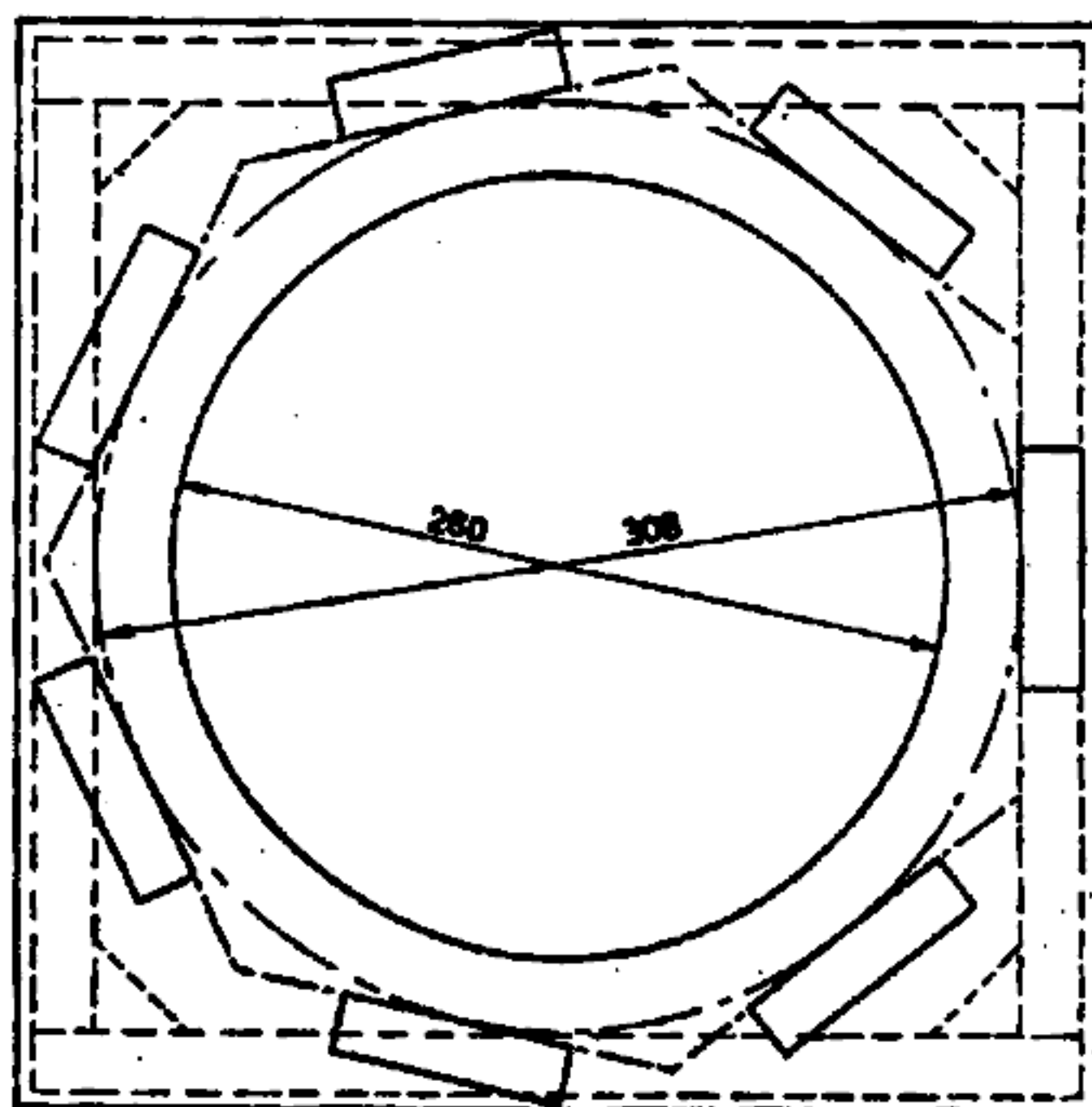


Fig. 9b

Het inpersen van de kruisgeweven soepele band in de Philite rand vereischt wel eenige handigheid. Het gebeurt dikwijls, dat men bij het inpersen de indruk krijgt, als zou de soepele rand te groot zijn, zoodat er wanneer men rond geweest is, nog eenige stof overblijft. Het verdient daarom aanbeveling om, nadat men de eerste centimeters in de Philiterand heeft vastgedrukt, de kruisgeweven soepele band een beetje over het staaldraad terug te schuiven, zoodat dit eenige centimeters uit de band steekt. Naarmate men met het indrukken van de band en het staaldraad vordert, bemerkt men, dat band en conus nu geen neiging meer tot rimpelen vertoonen en de uitstekende 2 à 3 cm staalband geleidelijk verdwijnen. Is het, niettegenstaande deze maatregel, niet goed mogelijk de conus glad te bevestigen, of zit de band te vast of te los in de Philite rand, dan moet met een andere staaldraddiameter een proef worden genomen. De in het Philite ingeperste groef is wel eens wat nauwer of wijder. Indien met een staaldraad van 1.25 mm geen stevige bevestiging verkregen wordt, moet een staaldraad van 1.5 mm geprobeerd worden. De normale dikte van de staaldraad is 1.25 mm. Voor het schuiven van de staaldraad in de soepele band is het zeer doelmatig een klein messing dopje op de staaldraad te plaatsen, waardoor de scherpe punt van de draad niet in de stof haakt. De conussen worden geleverd met staaldraad in de band.

Indien het aanbrengen van een nieuwe conus te bezwaarlijk gevonden wordt, bestelle men een conus compleet met sierrand. (zie onderdeelenlijstje).

Na reparatie van een dezer luidsprekers lette men er op dat de trilpen van het magneetsysteem het beschermkapje niet kan raken, omdat hierdoor een hinderlijk bijgeluid kan ontstaan. De twee helften van het beschermkapje kan men inplaats van met de door Philips gebruikte schoenoogjes ook met korte boutjes aan elkaar bevestigen.

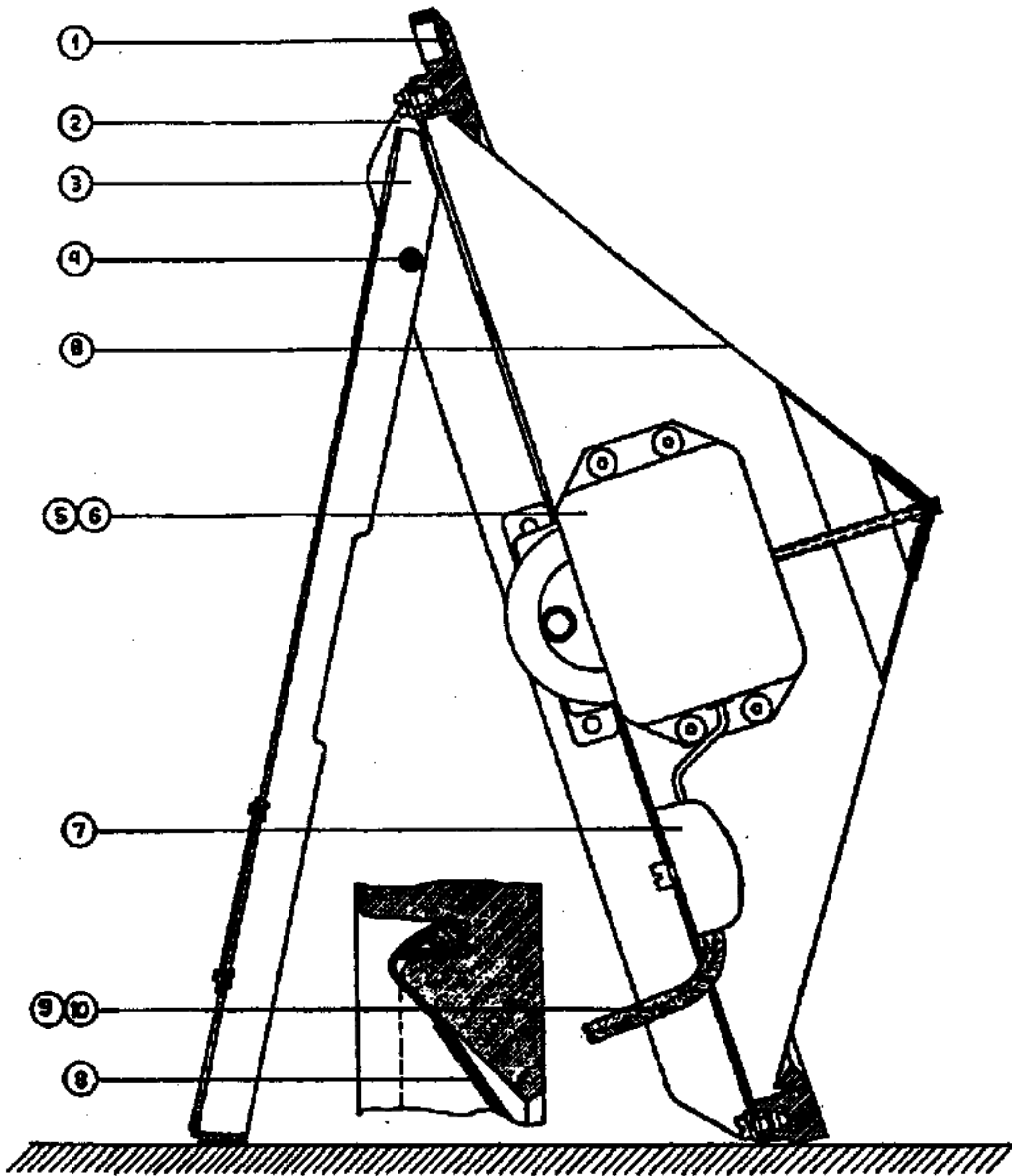


Fig. 10

TYPE 2016—2017—2026—2027

ONDERDEELENLIJST (Fig. 10).

Pos. No.	Benaming	Code No.	Prijs
1.	Rand 2016/17	23.000.00	
	" 2026/27	23.011.52	
2.	Ophangbeugel	25.401.64	
3.	Steun	25.402.85	
4.	Scharnierpin	25.510.18	
5.	Beschermkaphelft m. gat	25.195.14	
6.	Beschermkaphelft z. gat	25.195.13	
7.	Aansluitdoosje	23.004.14	
8.	Conus 2016/17	25.860.41	
	" 2026/27	25.860.39	
9.	Snoer 2 aderig	25.477.31	
10.	Snoer 3 aderig	29.477.30	
—	Conus met sierrand compleet (2016/17)..	25.860.40	
—	" " " " (2026/27)..	25.860.34	